



รายงานสถานการณ์ศัตรูมะพร้าว

วันที่ ๑๓ มกราคม ๒๕๕๙

กลุ่มพยากรณ์และเตือนการระบาดของศัตรูพืช
กองส่งเสริมการอารักขาพืชและจัดการดินปุ๋ย

โทร. ๐ ๒๙๕๕ ๑๕๑๔ โทรสาร ๐ ๒๙๕๕ ๑๕๑๔

E-mail: bio53@hotmail.com, doae_pmd@hotmail.com



๑. สถานการณ์ศัตรูมะพร้าว

จากรายงานของสำนักงานเกษตรจังหวัด ๕๔ จังหวัด ณ วันที่ ๑๓ มกราคม ๒๕๕๙ พื้นที่ปลูกมะพร้าว ๑,๒๘๗,๙๕๒ ไร่ พบการระบาดของศัตรูมะพร้าว ๓ ชนิด ได้แก่ หนอนหัวดำ แมลงดำหนาม และด้วงแรด พื้นที่ระบาดรวม ๑๒๘,๐๙๒ ไร่ คิดเป็นร้อยละ ๙.๙๕ ของพื้นที่ปลูก

หนอนหัวดำ* พื้นที่ระบาด ๒๕ จังหวัด ๗๓,๘๖๘ ไร่ คิดเป็นร้อยละ ๕.๗๔ ของพื้นที่ปลูก (สัปดาห์ที่ผ่านมา ๗๔,๐๓๕ ไร่) พื้นที่ระบาดลดลง ๑๖๗ ไร่ ในพื้นที่จังหวัดเพชรบูรณ์ ราชบุรี และจังหวัดประจวบคีรีขันธ์ พื้นที่ระบาดมาก ๕ อันดับ ได้แก่ จังหวัดประจวบคีรีขันธ์ (๕๙,๕๒๕ ไร่) สุราษฎร์ธานี (๖,๒๖๔ ไร่) ชลบุรี (๒,๕๓๙ ไร่) เพชรบุรี (๑,๕๑๒ ไร่) และ จังหวัดฉะเชิงเทรา (๑,๐๔๖ ไร่)

แมลงดำหนาม** พื้นที่ระบาด ๒๒ จังหวัด ๕๑,๓๓๗ ไร่ คิดเป็นร้อยละ ๓.๙๙ ของพื้นที่ปลูก (สัปดาห์ที่ผ่านมา ๕๑,๒๘๔ ไร่) พื้นที่ระบาดเพิ่มขึ้น ๕๓ ไร่ ในพื้นที่จังหวัดสุราษฎร์ธานี ภูเก็ต และจังหวัดชลบุรี โดยพื้นที่ระบาดมาก ๕ อันดับ ได้แก่ จังหวัดประจวบคีรีขันธ์ (๔๐,๓๘๐ ไร่) ชลบุรี (๒,๔๘๓ ไร่) ชุมพร (๒,๒๕๒ ไร่) นครศรีธรรมราช (๒,๑๖๓ ไร่) และ จังหวัดสุราษฎร์ธานี (๑,๘๑๔ ไร่)

ด้วงแรด*** พื้นที่ระบาด ๑๗ จังหวัด ๒,๘๘๗ ไร่ คิดเป็นร้อยละ ๐.๒๒ ของพื้นที่ปลูก (สัปดาห์ที่ผ่านมา ๒,๘๙๐ ไร่) พื้นที่ระบาดลดลง ๓ ไร่ ในพื้นที่จังหวัดตราด และจังหวัดสมุทรสาคร โดยพื้นที่ระบาดมาก ๕ อันดับ ได้แก่ จังหวัดสุราษฎร์ธานี (๑,๕๐๙ ไร่) สมุทรสงคราม (๓๖๐ ไร่) ฉะเชิงเทรา (๓๕๕ ไร่) พังงา (๑๙๒ ไร่) และจังหวัดตราด (๑๖๓ ไร่)

๒. การดำเนินงานควบคุมการระบาด

การควบคุมหนอนหัวดำ

การจัดการโดยแจ้งเตือนการระบาด สำนักงานเกษตรจังหวัดดำเนินการควบคุมโดยให้คำแนะนำและถ่ายทอดความรู้ การควบคุมเบื้องต้นในการจัดการสวนมะพร้าว มีการตัดทางใบที่ถูกหนอนหัวดำทำลายมาเผา ฟ่นด้วยเชื้อ *Bacillus thuringiensis* มีการปล่อยแตนเบียน *Bracon hebetor* และแตนเบียน *Trichogramma* sp.

การควบคุมแมลงดำหนาม

การจัดการโดยแนะนำและถ่ายทอดความรู้การควบคุมเบื้องต้นในการจัดการสวนมะพร้าว โดยในมะพร้าวต้นเตี้ย ตัดยอดที่ถูกแมลงกัดกินมาเก็บไข่ หนอน และตัวเต็มวัยไปทำลาย และใช้ตัวห้ำ ตัวเบียนและเชื้อจุลินทรีย์ เช่น แมลงหางหนีบ แตนเบียนแมลงดำหนามมะพร้าว และเชื้อเมตาไรเซียมในการควบคุม เกษตรกรมีการฉีดสารเคมีเข้าลำต้นตามคำแนะนำของกรมวิชาการเกษตร และมีการปล่อยแตนเบียนหนอน *Asecodes hispinarum*

การควบคุมด้วงแรด

การจัดการโดยแจ้งเตือนการระบาด สำนักงานเกษตรจังหวัดดำเนินการควบคุมโดยมีการทำกองล่อใช้เชื้อราเมตาไรเซียม และใช้กับดักฟีโรโมน และมีการแนะนำและถ่ายทอดความรู้การควบคุมเบื้องต้นในการจัดการสวนมะพร้าวให้สะอาด เพื่อไม่ให้ เป็นแหล่งแพร่พันธุ์ของด้วงแรดแก่เกษตรกร

๓. การคาดการณ์

จากข้อมูลสภาพแวดล้อมจากสถานีตรวจวัด (Gistda) ย้อนหลัง ๗ วัน และกรมอุตุนิยมวิทยาล่วงหน้า ๗ วัน ในพื้นที่จังหวัดประจวบคีรีขันธ์ มีอุณหภูมิเฉลี่ย ๒๒-๓๔ องศาเซลเซียส ความชื้นสัมพัทธ์ ๖๕-๗๕% และมีฝน ร้อยละ ๒๐-๔๐ ของพื้นที่ ส่วนจังหวัดอื่นๆ ที่พบการระบาดของ อุณหภูมิเฉลี่ย ๒๓-๓๕ องศาเซลเซียส ความชื้นสัมพัทธ์ ๖๕-๗๕% และมีฝนบางแห่ง ร้อยละ ๒๐-๔๐ ของพื้นที่ เนื่องจากช่วงนี้มีฝนตกน้อย อุณหภูมิสูงช่วงกลางวัน ส่งผลให้การระบาดของศัตรูมะพร้าวทั้ง ๓ ชนิด อาจจะเพิ่มขึ้นเล็กน้อยหรือคงที่ในสัปดาห์ต่อไป

๔. คำแนะนำในการควบคุมการระบาด

การควบคุมหนอนหัวดำมะพร้าว

๑. ตัดทางใบที่ถูกหนอนหัวดำทำลายมาเผา เพื่อทำลายหนอนหัวดำในระยะไข่ ระยะตัวหนอน และระยะดักแด้ โดยเกษตรกรต้องหมั่นเข้าไปสำรวจทางใบมะพร้าวถ้าพบมีการทำลายของหนอนหัวดำให้ตัดทางใบนั้นมาเผาทำลายทันที

๒. พ่นด้วยเชื้อ *Bacillus thuringiensis* (Bt) ฉีดพ่นหนอนที่ฟักออกมาจากไข่ใหม่ จำนวน ๓ ครั้ง แต่แต่ละครั้งห่างกัน ๗ - ๑๐ วัน โดยใช้เชื้อ Bt อัตรา ๘๐-๑๐๐ ซีซี ต่อน้ำ ๒๐ ลิตร ผสมด้วยสารจับใบตามอัตราแนะนำในฉลาก ไม่ควรพ่นในขณะที่มีแสงแดดจัดเพราะจะทำให้เชื้อ Bt อ่อนแอ ควรพ่นก่อนเวลา ๑๐.๐๐ น. และหลัง ๑๖.๐๐ น.

๓. ปล่อยแตนเบียนไข่ *Trichogramma* sp. เพื่อควบคุมระยะไข่ ของหนอนหัวดำ อัตราไร่ละ ๑๐ แผ่น แผ่นละ ๒,๐๐๐ ตัว โดยปล่อย ๑๒ ครั้ง แต่แต่ละครั้งห่างกัน ๒ สัปดาห์

๔. ปล่อยแตนเบียนหนอน *Bracon hebetor* เพื่อควบคุมระยะหนอน ของหนอนหัวดำ อัตราไร่ละ ๒๐๐ ตัว กระจายทั่วทั้งแปลง โดยปล่อย ๑๒ ครั้ง แต่แต่ละครั้งห่างกัน ๒ สัปดาห์

๕. ใช้สารเคมี emamectin benzoate ๑.๙๒ % EC ฉีดเข้าลำต้น อัตรา ๓๐ มิลลิลิตร ต่อดัน โดยการเจาะลำต้นมะพร้าวสูงจากพื้นดินประมาณ ๑ เมตร จำนวน ๒ รู ให้รูอยู่ตรงกันข้ามกัน ขนาดกว้าง ๔ หลุม ลึก ๑๐ เซนติเมตร ใส่สารรูละ ๑๕ มิลลิลิตร แล้วใช้ดินน้ำมันอุดรูทันที

การควบคุมแมลงค้ำหนามมะพร้าว

๑. ในมะพร้าวต้นเตี้ย ตัดยอดที่ถูกแมลงกัดกินมาเก็บไข่ หนอนและตัวเต็มวัยไปทำลาย

๒. ใช้ตัวห้ำ ตัวเบียนและเชื้อจุลินทรีย์ เช่น แมลงหางหนีบ แตนเบียนแมลงค้ำหนามมะพร้าว และเชื้อเมตาไรเซียม

การควบคุมด้วงแรดมะพร้าว

๑. เผาหรือฝังซากลำต้นหรือตอของมะพร้าว

๒. เกลี่ยกองซากพืช กองมูลสัตว์ให้กระจายออกโดยมีความสูงไม่เกิน ๑๕ เซนติเมตร

๓. ถ้ามีความจำเป็นต้องกองมูลสัตว์นานเกินกว่า ๒-๓ เดือน ควรหมั่นพลิกกลับกอง หรือนำใส่ในถุงปุ๋ยผูกปากให้แน่น และนำไปเรียงซ้อนกันไว้

๔. หมั่นทำความสะอาดบริเวณค่อมะพร้าว ตามโคนทางใบ หากพบรอยแผล เป็นรูใช้เหล็กแหลมแทงหาด้วงแรดเพื่อกำจัดเสีย

๕. การควบคุมโดยใช้กับดักล่อฟีโรโมนล่อจับตัวเต็มวัย และนำมาทำลาย

๖. ทำกองล่อให้ตัวเต็มวัยของด้วงแรดมะพร้าวมาวางไข่ ใช้เชื้อราเขียวเมตาไรเซียมในอัตรา ๔๐๐ กรัมต่อกองล่อ คลุกผสมลงในกองล่อให้ทั่ว

หมายเหตุ จังหวัดที่มีข้อมูลพื้นที่ปลูกมะพร้าว ๕๔ จังหวัด ๒,๑๙๕ ตำบล

* จังหวัดที่มีรายงานข้อมูล ๔๔ จังหวัด ๑,๒๑๙ ตำบล คิดเป็นร้อยละ ๘๑.๔๘ และ ๕๕.๕๔ ตามลำดับ

จังหวัดที่ไม่มีรายงานข้อมูล ๑๐ จังหวัด ๙๗๖ ตำบล คิดเป็นร้อยละ ๑๘.๕๒ และ ๔๔.๔๖ ตามลำดับ

** จังหวัดที่มีรายงานข้อมูล ๔๔ จังหวัด ๑,๒๒๕ ตำบล คิดเป็นร้อยละ ๘๑.๔๘ และ ๕๕.๘๑ ตามลำดับ

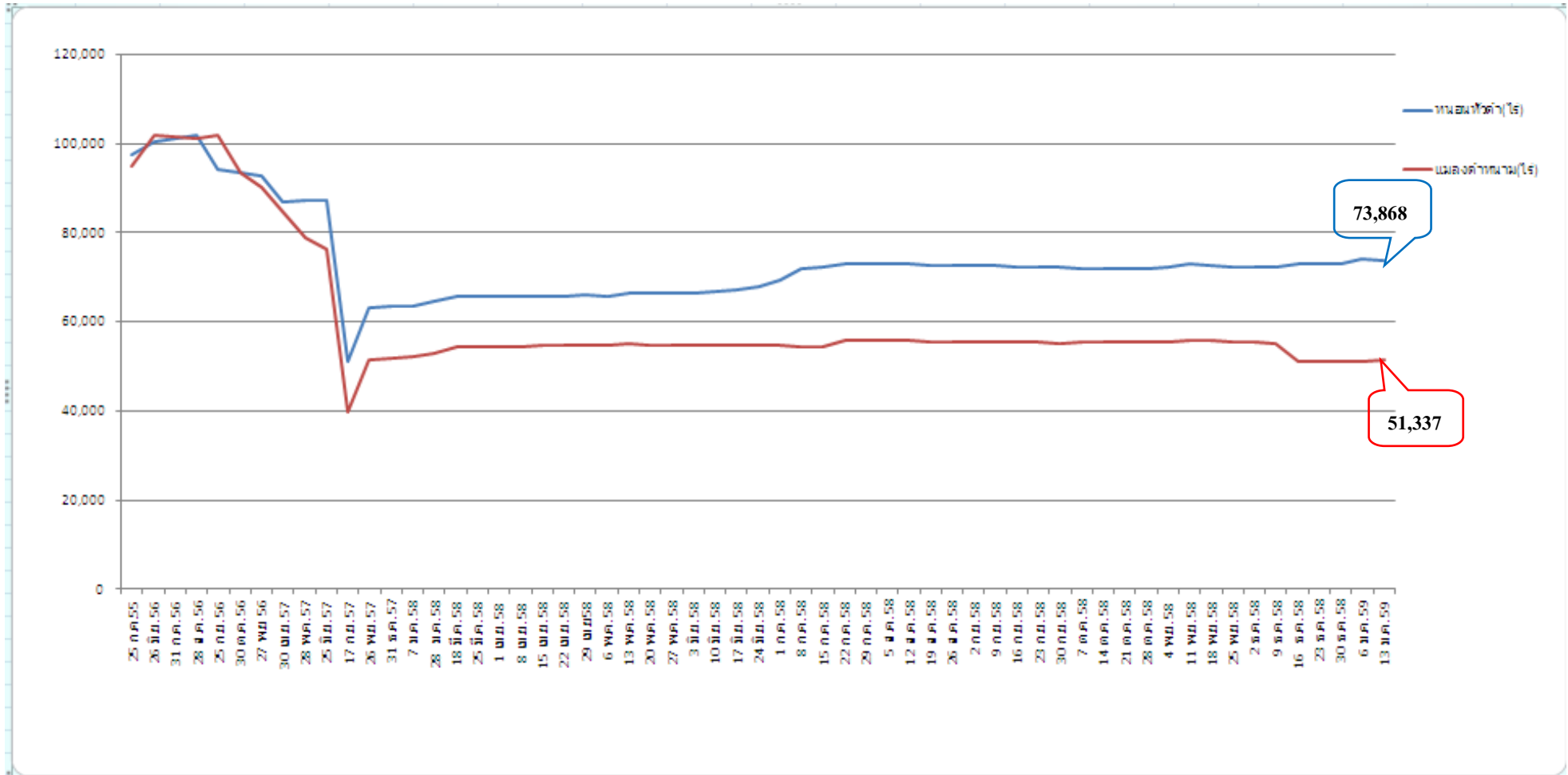
จังหวัดที่ไม่มีรายงานข้อมูล ๑๐ จังหวัด ๙๗๐ ตำบล คิดเป็นร้อยละ ๑๘.๕๒ และ ๔๔.๑๙ ตามลำดับ

*** จังหวัดที่มีรายงานข้อมูล ๔๔ จังหวัด ๑,๒๒๙ ตำบล คิดเป็นร้อยละ ๘๑.๔๘ และ ๕๕.๙๙ ตามลำดับ

จังหวัดที่ไม่มีรายงานข้อมูล ๑๐ จังหวัด ๙๖๖ ตำบล คิดเป็นร้อยละ ๑๘.๕๒ และ ๔๔.๐๑ ตามลำดับ

รายละเอียดเพิ่มเติม ในรายงานสถานการณ์การระบาดของศัตรูพืชทาง <http://www.doae.go.th> หรือ <http://www.ppsf.doae.go.th>

กราฟแสดงสถานการณ์การระบาดหนองหัวดำและแมลงดำหนามมะพร้าว ปี 2554 - 2558
ภาพรวมทั้งประเทศ



กราฟแสดงสถานการณ์การระบาดหนองหัวดำและแมลงดำหนามมะพร้าว ปี 2554 - 2558
จังหวัดประจวบคีรีขันธ์

